

CHNT

Empower the World

Руководство по установке

КОНТАКТЫ ПОЛОЖЕНИЯ ВЫКАТНОГО ВЫКЛЮЧАТЕЛЯ В КОРЗИНЕ

NA8-1600

EAC CE

Техника безопасности

Перед монтажом, настройкой, эксплуатацией и техническим обслуживанием изделия внимательно ознакомьтесь с ним и прочтите это руководство. На изделии и в тексте руководства могут встречаться специальные знаки, предупреждающие о потенциальных опасностях или привлекающие внимание персонала или читателя к информации, которая объясняет порядок действий и исключает потенциальные опасности.



Этот знак используется совместно с надписью ОПАСНОСТЬ (ОПАСНО ДЛЯ ЖИЗНИ!) и указывает на обязательное соблюдение предписанных требований. Несоблюдение требований, указанных после этого знака, может привести к поражению электрическим током и повреждению оборудования.



Этот знак предупреждает о потенциальных опасностях и используется для привлечения внимания к опасности получения травм. Несоблюдение требований, указанных после этого знака, может привести к травмированию персонала или летальному исходу.

- ▶ Все работы с изделием следует выполнять безопасными методами и применять соответствующие средства индивидуальной защиты (СИЗ).
- ▶ Монтаж, настройка, эксплуатация и техническое обслуживание изделия должны проводиться в соответствии со следующими документами: «Правила устройства электроустановок» (ПУЭ), «Правила эксплуатации электроустановок потребителей» (ПТЭЭ), «Правила техники безопасности при эксплуатации электроустановок потребителей» (ПТБЭЭП).
- ▶ Изделие должен устанавливать и обслуживать только квалифицированный электротехнический персонал с соответствующей группой допуска.
- ▶ Запрещена установка изделия во влажной среде с возможным выпадением конденсата, а также содержащей агрессивные газы, которые могут приводить к коррозии металла и повреждению изоляции.
- ▶ При установке и эксплуатации устройства необходимо использовать стандартные провода и кабели, а также подключать источники питания и нагрузку, соответствующие установленным требованиям.
- ▶ После установки вокруг изделия должно оставаться достаточное свободное пространство с учетом требуемого периметра безопасности.
- ▶ Если в процедурах технического обслуживания не указано иное, все операции (осмотр, проверки и испытания) следует проводить на обесточенном изделии.
- ▶ Перед проведением работ необходимо убедиться, что обесточены силовая цепь изделия на входных и выходных присоединениях, а также все вспомогательные цепи и цепи управления.
- ▶ Для проверки отсутствия напряжения на всех цепях изделия следует использовать надлежащий индикатор напряжения.
- ▶ Перед вводом оборудования в эксплуатацию убедитесь, что
 - изделие подключено в строгом соответствии со схемой;
 - все присоединения выполнены с правильным моментом затяжки для предотвращения ослабления или выдергивания проводов;
 - внутри оборудования отсутствуют инструменты и посторонние предметы;
 - все устройства, двери и защитные крышки находятся на своем месте.



ВНИМАНИЕ

Данное изделие рассчитано на применение в условиях окружающей среды А. Применение данного изделия в окружающей среде В может вызвать нежелательные электромагнитные помехи, в этом случае потребитель должен обеспечить соответствующую защиту другого оборудования.

1. ОСНОВНЫЕ СВЕДЕНИЯ ОБ ИЗДЕЛИИ

Наименование изделия: контакты положения выкатного автоматического выключателя в корзине.

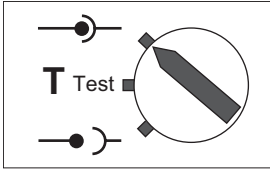
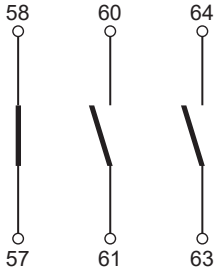
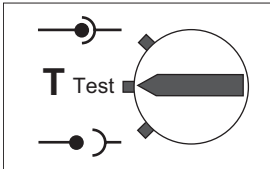
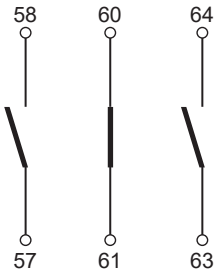
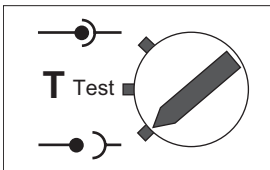
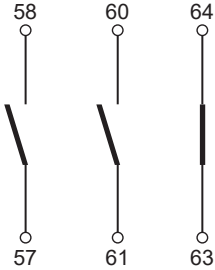
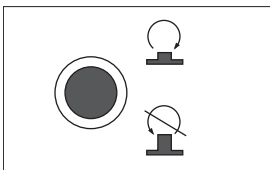
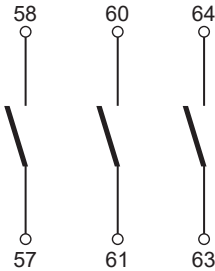
| Наименование | Типоразмер выключателей | Артикул |
|--|-------------------------|---------|
| Контакты положения выключателя в корзине | NA8-1600 | 470701 |

2. НАЗНАЧЕНИЕ

Контакты положения в корзине выкатного автоматического выключателя NA8-1600 предназначены для индикации положения «Вкачен» (Connect), «Тест» (Test), «Выкачен» (Disconnect) автоматического выключателя при перемещении в корзине.

3. УСТРОЙСТВО

Контакты положения в корзине выкатного автоматического выключателя NA8-1600 представляют собой ЗНО контакта, которые меняют своё состояние при перемещении автоматического выключателя в корзине.

| Положение выключателя в корзине | Механический указатель положения выключателя в корзине | Состояние контактов положения | Состояние разъемов | Состояние выключателя |
|---------------------------------|---|---|--|--|
| Вкачен (Connect) |  |  | <p>Силовая цепь: присоединена</p> <p>Цепи управления: подключены</p> | <ul style="list-style-type: none"> ▶ Может быть включен ▶ Готов к работе |
| Тест (Test) |  |  | <p>Силовая цепь: разъединена</p> <p>Обеспечена изоляция между выводами выключателя и контактными зажимами корзины</p> <p>Цепи управления: подключены</p> | <ul style="list-style-type: none"> ▶ Может быть включен ▶ Доступно тестирование цепей управления |
| Выкачен (Disconnect) |  |  | <p>Силовая цепь: разъединена</p> <p>Цепи управления: разъединены</p> | <ul style="list-style-type: none"> ▶ Может быть включен ▶ Возможно извлечение из корзины |
| Извлечен |  |  | <p>Силовая цепь: разъединена</p> <p>Цепи управления: разъединены</p> | <ul style="list-style-type: none"> ▶ Извлечен из корзины |

4. МОНТАЖ ИЗДЕЛИЯ

- ▶ Установка, монтаж, настройка и эксплуатация изделия должны проводиться только квалифицированным электротехническим персоналом с соответствующей группой допуска для работы в электроустановках.
- ▶ Перед монтажом изделия необходимо провести внешний осмотр и убедиться в отсутствии механических повреждений (трещин, сколов, вмятин и т.д.).
- ▶ Также перед монтажом изделия необходимо убедиться, что данные на паспортной табличке изделия соответствуют приведенным на однолинейной схеме НКУ, в которое оно будет установлено.
- ▶ Установка, монтаж, эксплуатация и техническое обслуживание изделия должны осуществляться в строгом соответствии с требованиями руководства по эксплуатации автоматического воздушного выключателя и прочими дополнительными документами.

Последовательность действий

1. Извлеките из упаковки микропереключатели и основание для их установки.

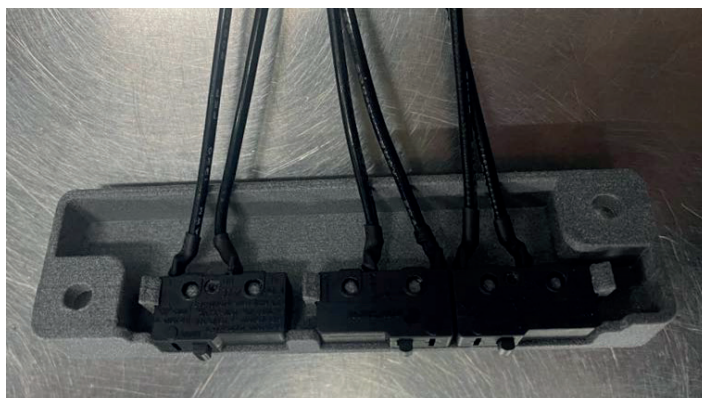


Микропереключатели контактов



Основание для установки микропереключателей

2. Установите микропереключатели в основание указанным на рисунке образом, совместив выступы основания с отверстиями микропереключателей.



3. Подготовьте маркировку для проводов микропереключателей: 58; 59; 60; 61; 63; 64.

4. Установите маркировку на провода как показано на рисунке:

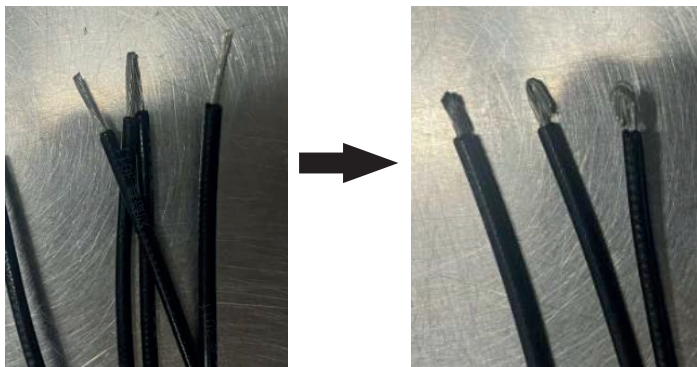
58, 59: положение «Вкачен» (Connect)

60, 61: положение «Тест» (Test)

63, 64: положение «Выкачен» (Disconnect)



5. Зачистите концы проводов от изоляции и загните их, как показано на рисунке.



6. Установите на концы проводов кабельные разъёмы используя соответствующий инструмент.



Внимание! Не повредите изоляцию провода. Оголенный провод должен соприкасаться с кабельным разъёмом.

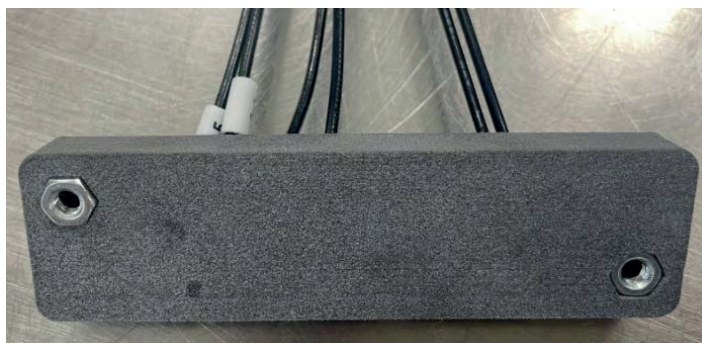


7. Установите крышку на микропереключатели.



8. Переверните основание и установите в вырезы закладные гайки.

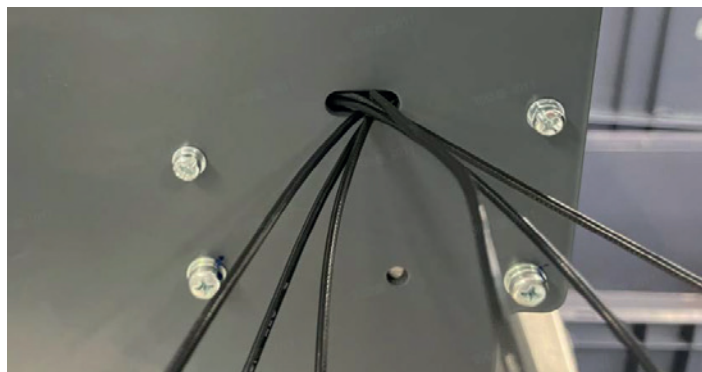
Размер гаек - М4



9. Сделайте отверстия на левой пластине выключателя и левой стороне корзины, согласно чертежам, приведенным в Приложении к этому руководству (при необходимости).



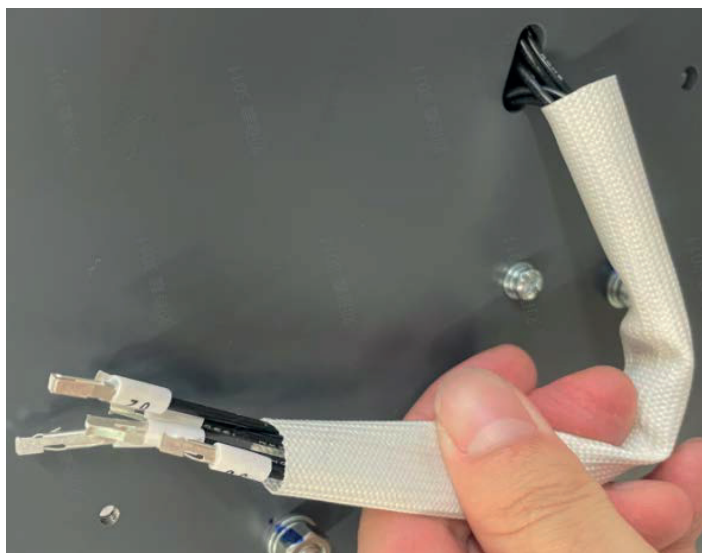
10. Пропустите провода микропереключателей через центральное овальное отверстие.



11. Разместите основание на внутренней стороне левой панели корзины и зафиксируйте его винтами (M4x16), прикрутив их через левую панель корзины к гайкам.

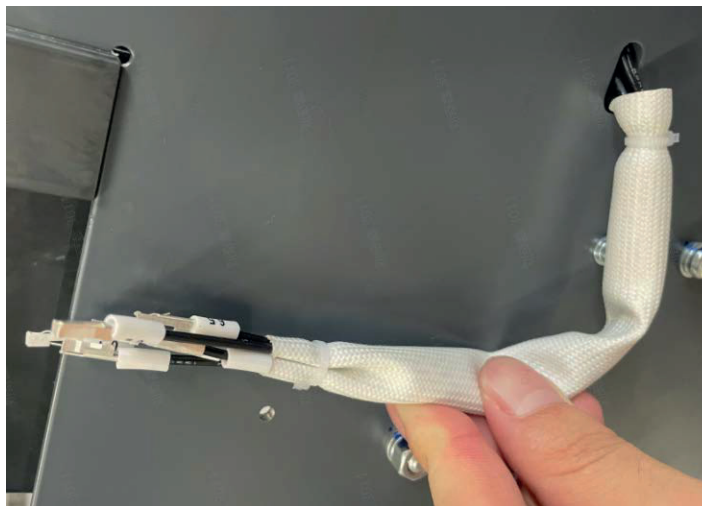


12. Наденьте плетеный рукав на жгут проводов.

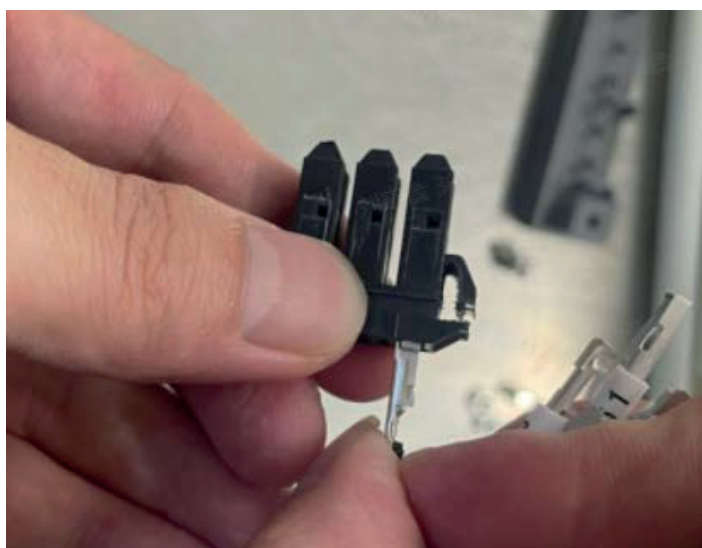
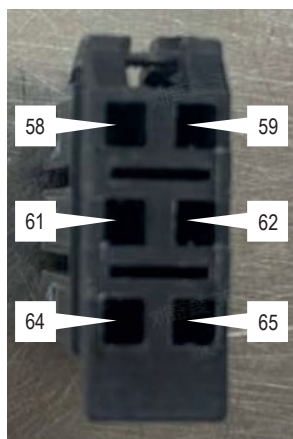


13. Установите кабельные стяжки по краям плетеного рукава.

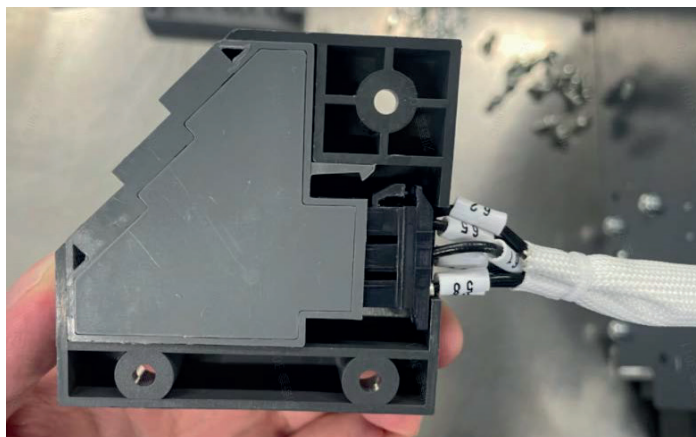
Убедитесь, что маркировка кабелей осталась снаружи плетеного рукава и легко читаема.



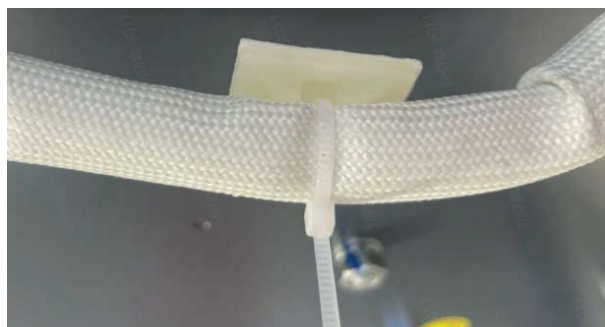
14. Вставьте кабельные разъемы внутрь клеммника в соответствии с маркировкой проводов и держателя клеммника.



15. Вставьте клеммник в ответную часть внутри корпуса клеммника.



16. С помощью кабельных стяжек зафиксируйте самоклеящиеся площадки на жгуте проводов.



18. Закрепите жгут проводов с помощью самоклеящихся площадок на внешней поверхности левой стенки корзины.

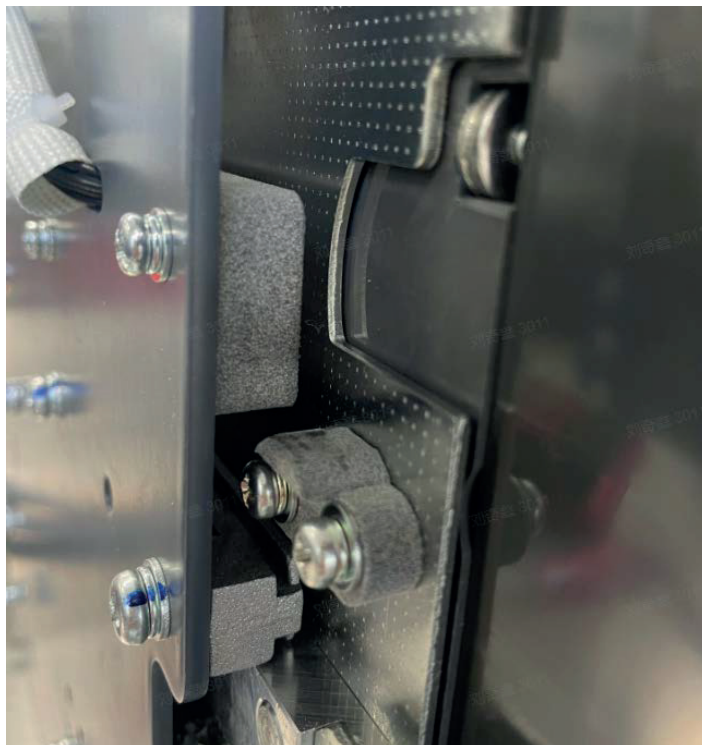


19. Зафиксируйте рычаг на левой пластине автоматического выключателя двумя винтами М4х1.



20. Нанесите маркировку лаком на винты, удерживающие основание микропереключателей.

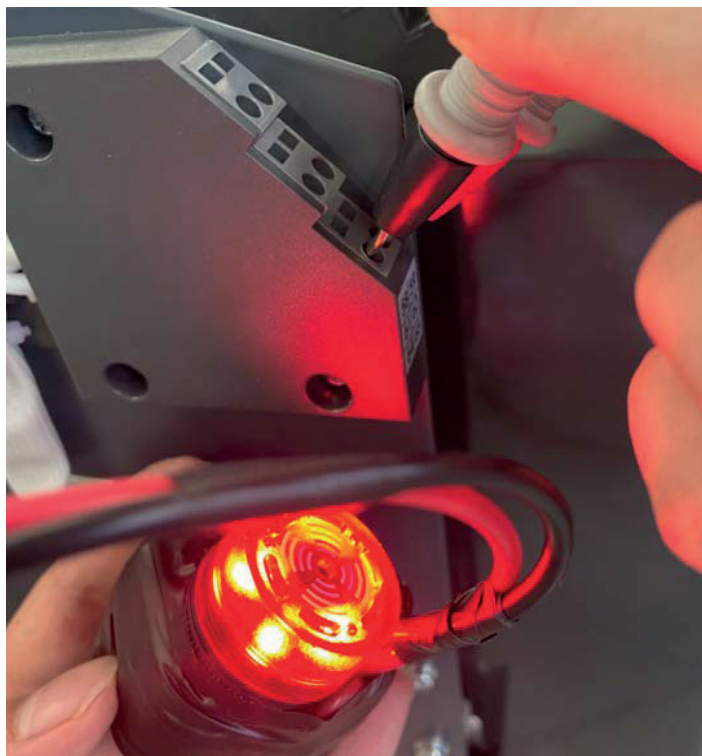
Проверьте, что при установке автоматического выключателя в корзину между рычагом и основанием микропереключателей остаётся зазор 0,5 мм.



21. Установите автоматический выключатель в корзину и по механическому индикатору убедитесь, что автоматический выключатель находится в положении «Выкачен» (Disconnect).



22. С помощью тестера или индикатора убедитесь, что контакты 63 и 64 замкнуты, а контакты 58 и 59, а также 60 и 61 разомкнуты.



23. Нажмите зеленую кнопку разблокировки механизма и, вращая рукоятку вката/выката по часовой стрелке, переведите автоматический выключатель в положение «Тест» (Test).



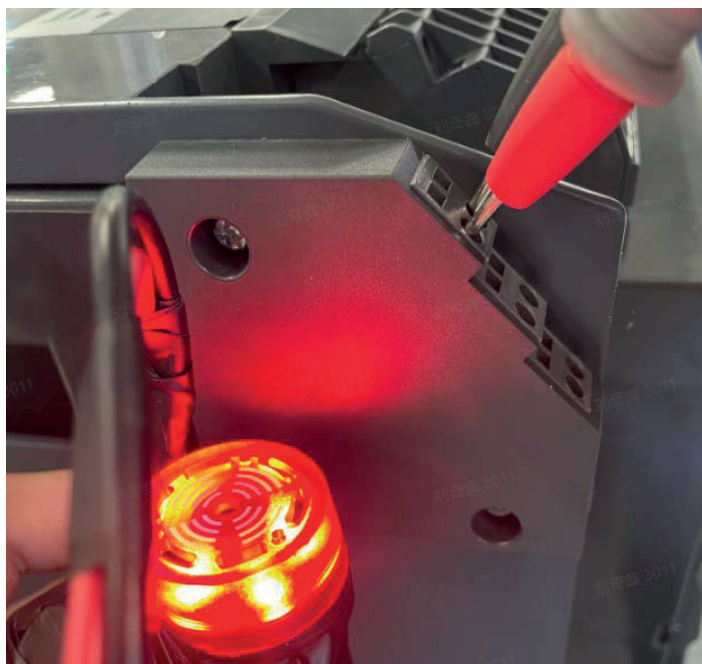
24. С помощью тестера или индикатора убедитесь, что контакты 61 и 60 замкнуты, а контакты 58 и 59, а также 63 и 64 разомкнуты.



25. Нажмите зеленую кнопку разблокировки механизма и, вращая рукоятку вката/выката по часовой стрелке, переведите автоматический выключатель в положение «Вкачен» (Connect).



26. С помощью тестера или индикатора убедитесь, что контакты 58 и 59 замкнуты, а контакты 61 и 60, 63 и 64 разомкнуты.



5. ТЕХНИЧЕСКОЕ ОБСЛУЖИВАНИЕ

В нормальных условиях окружающей среды и эксплуатации стандартное техническое обслуживание изделий должно выполняться не реже одного раза в год.

При ухудшении условий окружающей среды или условий эксплуатации стандартное техническое обслуживание должно выполняться в два раза чаще и в любом случае не реже одного раза в год.

Процедуры технического обслуживания приведены в руководстве по эксплуатации на воздушные автоматические выключатели.

6. МАРКИРОВКА

Маркировка нанесена на каждое изделие. Маркировка содержит следующие сведения:

- ▶ наименование и товарный знак предприятия – изготовителя;
- ▶ обозначение продукции;
- ▶ заводской номер;
- ▶ дата изготовления (маркируется на упаковке);
- ▶ единый знак обращения продукции на рынке Евразийского экономического союза.

Способ нанесения обеспечивает сохранность маркировки в течение всего жизненного цикла изделия.

7. УСЛОВИЯ НОРМАЛЬНОЙ ЭКСПЛУАТАЦИИ

- ▶ Температура окружающего воздуха: от -45°C до $+70^{\circ}\text{C}$. Среднее значение температуры в течение 24 часов не должно превышать $+35^{\circ}\text{C}$.
- ▶ Высота над уровнем моря на месте установки: не более 2000 м.
- ▶ Степень загрязнения: 3.
- ▶ Атмосферные условия в месте установки: относительная влажность не более 50% при максимальной температуре $+40^{\circ}\text{C}$. При температуре $+20^{\circ}\text{C}$ допустима относительная влажность до 90%, но при этом необходимо принимать специальные меры против образования конденсата.

8. ТРАНСПОРТИРОВКА И ХРАНЕНИЕ

- ▶ Транспортировка изделия должна осуществляться в соответствии с правилами перевозок, действующими в каждом виде транспорта, при этом во время перевозки упакованное изделие должно быть надежно закреплено.
- ▶ Транспортировка изделия должна проводиться в транспортной упаковке предприятия-изготовителя в закрытых транспортных средствах любым видом транспорта.
- ▶ Транспортировка упакованного изделия должна исключать возможность непосредственного воздействия атмосферных осадков и агрессивных сред.
- ▶ Во время погрузочно-разгрузочных работ и транспортировки должны строго выполняться требования предупредительных надписей на упаковке.
- ▶ Хранение изделий должно осуществляться в упаковке производителя в закрытых помещениях при температуре окружающего воздуха от -45°C до $+70^{\circ}\text{C}$, относительной влажности не более 90% при температуре $+20^{\circ}\text{C}$.

9. КОМПЛЕКТНОСТЬ

Комплект поставки включает в себя:

- ▶ Микропереключатели контактов – 3шт.;
- ▶ Провода – 6 шт.
- ▶ Клеммник – 1 шт.
- ▶ Кабельные разъёмы – 6 шт.
- ▶ Плетеный рукав – 1 шт.
- ▶ Маркировка – 6 шт.
- ▶ Кабельные стяжки – 2 шт.
- ▶ Самоклеящиеся площадки – 2 шт.
- ▶ Основание для установки – 1 шт.;
- ▶ Рычаг – 1 шт.;
- ▶ Гайки – 2 шт.;
- ▶ Винты М4х... - 2 шт.
- ▶ Винты М4х... - 2 шт.
- ▶ Руководство по монтажу – 1шт.

10. РЕСУРСЫ, СРОКИ СЛУЖБЫ И ХРАНЕНИЯ

Назначенный срок службы изделия – 15 лет.

11. ГАРАНТИИ ИЗГОТОВИТЕЛЯ (ПОСТАВЩИКА)

Изготовитель гарантирует соответствие характеристик изделия при соблюдении потребителем условий транспортирования, хранения, монтажа и эксплуатации.

Гарантийный срок* устанавливается 24 месяца с даты продажи изделия конечному потребителю.

12. СВИДЕТЕЛЬСТВО О ПРИЕМКЕ

Изделие изготовлено и принято в соответствии с обязательными требованиями государственных (национальных) стандартов, действующей технической документацией и признано годным для эксплуатации.



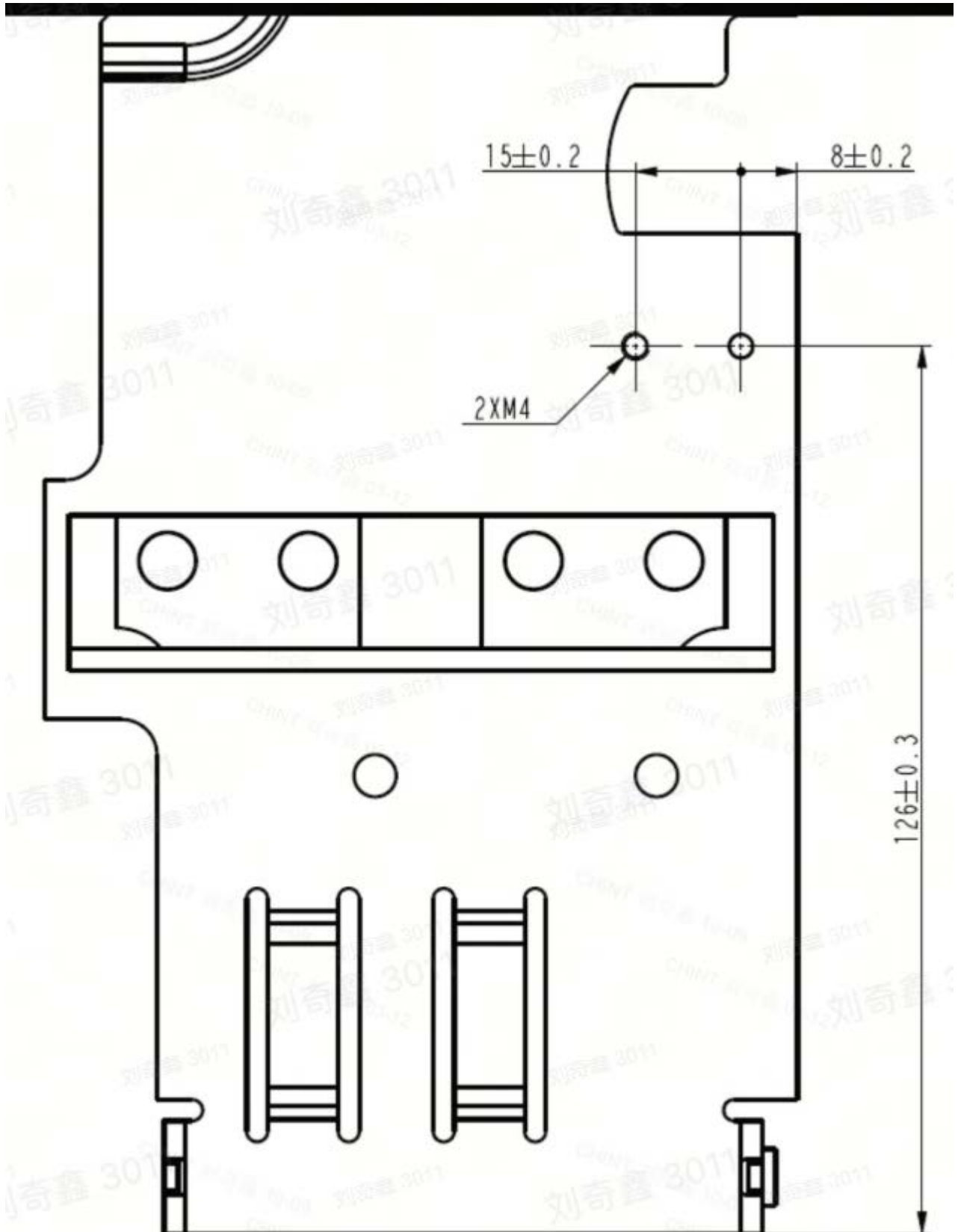
13. СВЕДЕНИЯ ОБ УТИЛИЗАЦИИ

Изделие подлежит утилизации после принятия решения о невозможности или нецелесообразности его капитального ремонта или недопустимости дальнейшей эксплуатации. Утилизация проводится по инструкции эксплуатирующей организации.

* Гарантийный срок указан для оборудования, поставляемого на территории Российской Федерации. Для иных стран условия гарантии определяются договором поставки.

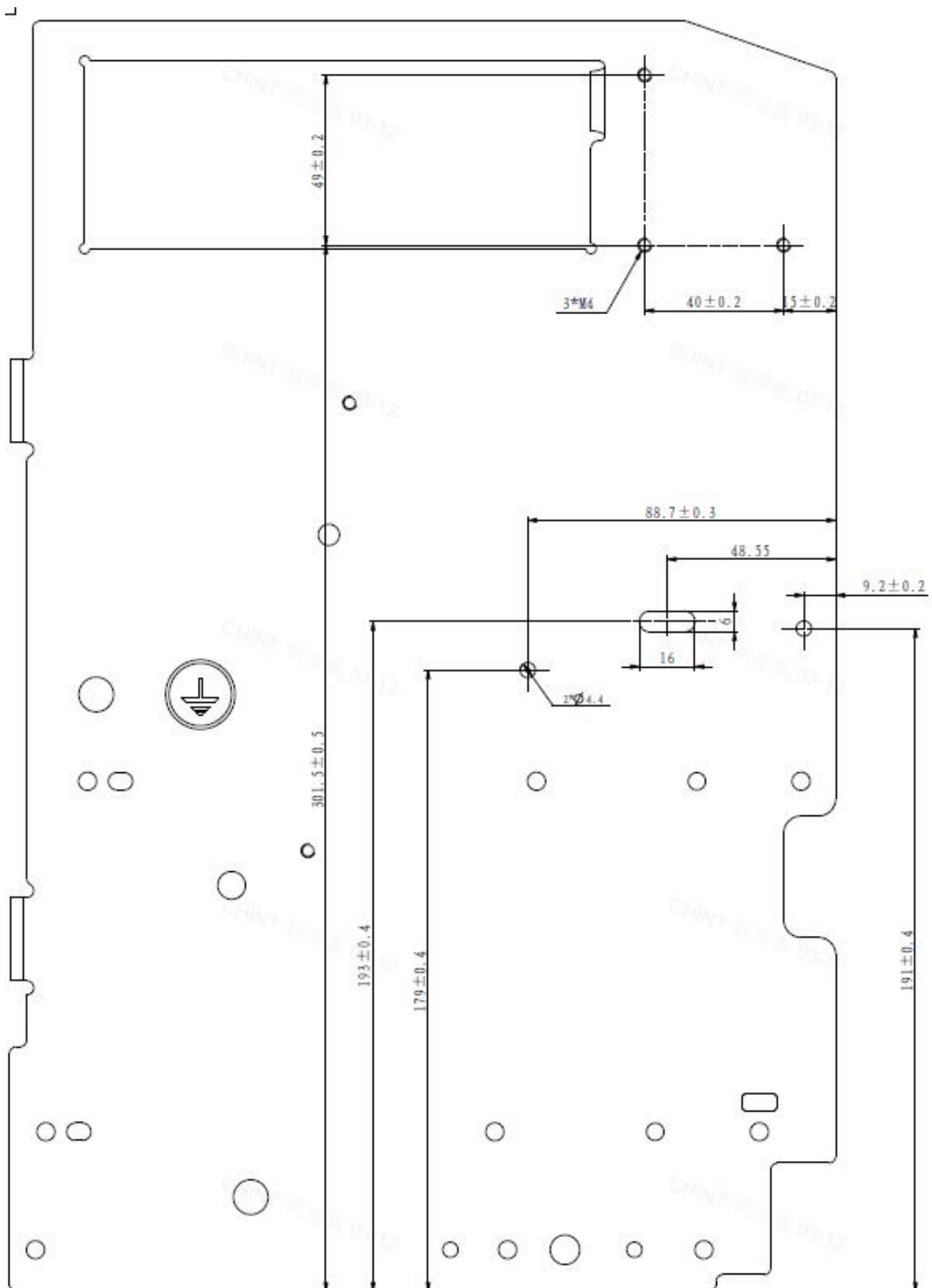
ПРИЛОЖЕНИЕ

Схема расположения отверстий на левой пластине выключателя



ПРИЛОЖЕНИЕ

Схема расположения отверстий на левой стороне корзины



CHINT

Empower the World

Россия

ООО «Чинт Электрик»

Москва, Автозаводская, 23А, к2

Бизнес-центр «Парк Легенд»

Тел.: +7 (800) 222-61-41

Тел.: +7 (495) 540-61-41

E-mail: info@chint.ru

www.chint.ru

t.me/chintrussia

vk.com/chintrussia



chint.ru



[chintrussia](https://t.me/chintrussia)

© Все права защищены компанией CHINT

Информация и характеристики, указанные в этом документе, могут быть изменены производителем без предварительного уведомления пользователей. Актуальная информация по оборудованию представлена на сайте www.chint.ru.